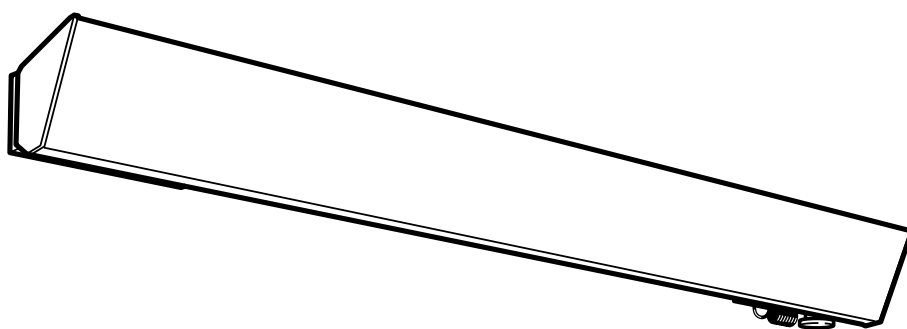


Original instructions

Thermoplus



SE ... 5

GB ... 7

NO ... 9

FR ... 11

DE ... 13

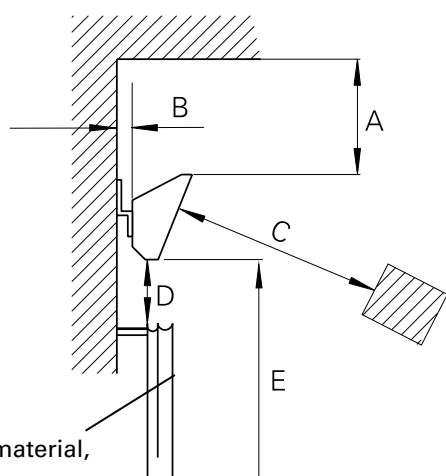
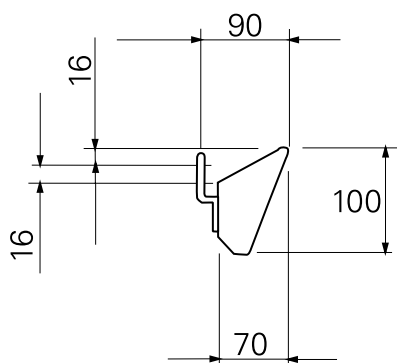
FI ... 15

IT ... 17

NL ... 19

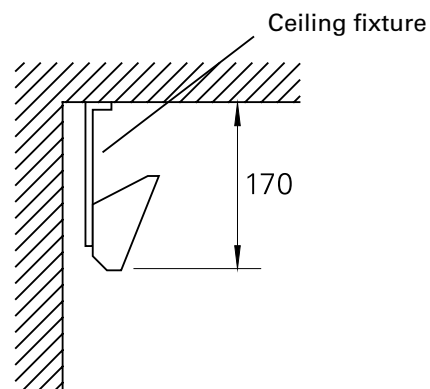
RU ... 21

Mounting on the wall



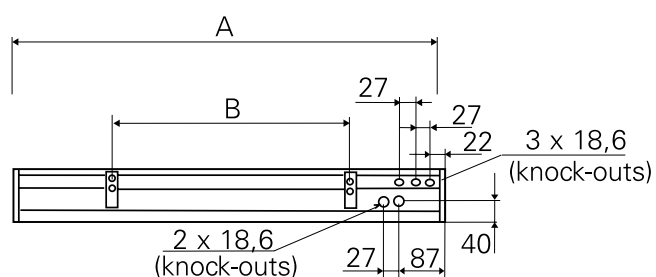
Flamable material,
e.g curtain

Mounting on the ceiling



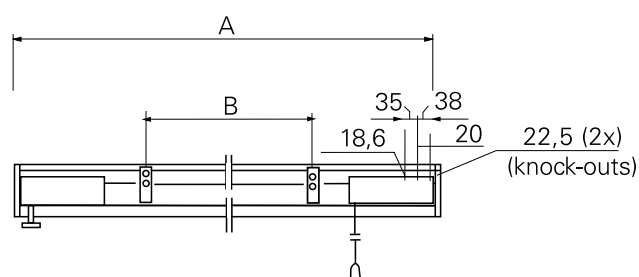
		Min. distance [mm]
Ceiling	A	60
Wall, long side of the unit	B	25
Flammable material, front of the unit	C	90
Flammable material, bottom of the unit	D	25
Floor	E	1800

Dimensions type EC

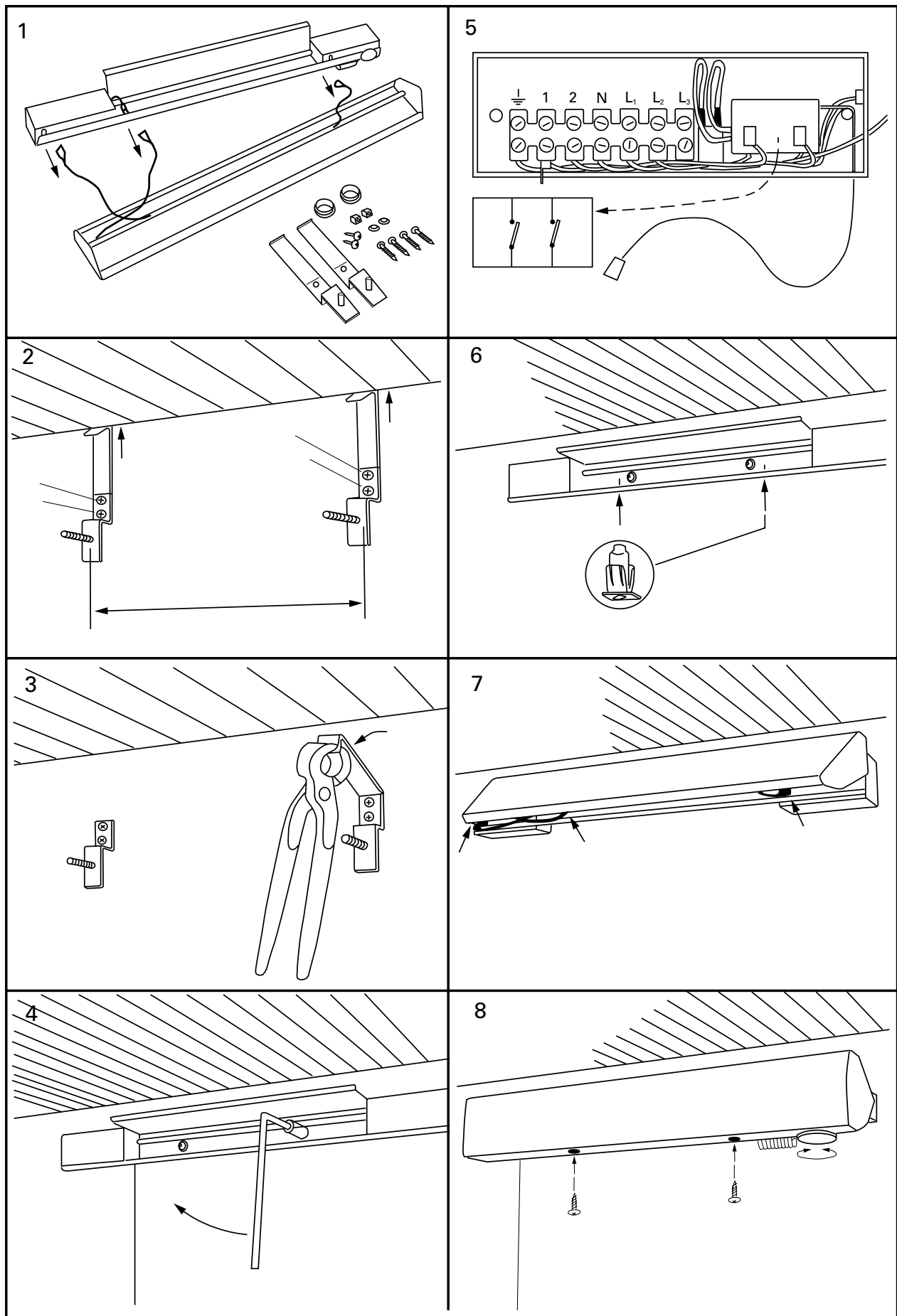


Type	A [mm]	B [mm]
EC450	1076	600
EC600	1505	900
EC750	1810	1200
EC900	2140	1800

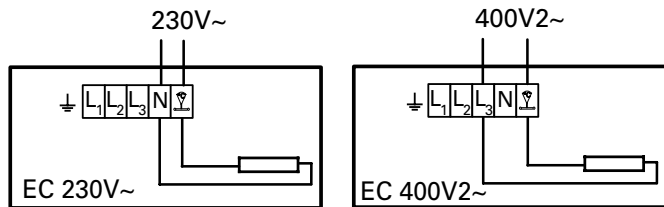
Dimensions type ECV, ECVT



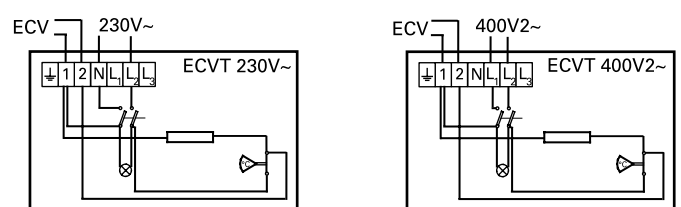
Type	A [mm]	B [mm]
ECV(T)300	870	400
ECV(T)550	1505	900
ECV(T)700	1810	1200



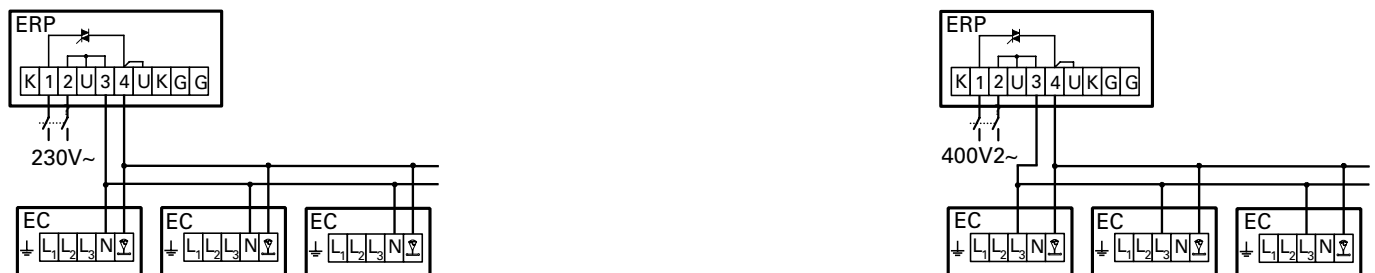
Internal wiring diagram EC



Internal wiring diagram ECVT



Output control



Control by thermostat



Istruzioni per il montaggio di Thermoplus

Raccomandazioni generali

Leggere attentamente queste istruzioni prima di installare e utilizzare l'unità. Conservare questo manuale per un futuro utilizzo.

Il prodotto può essere utilizzato solo in base alle istruzioni operative e di installazione.

La garanzia è valida solo se il prodotto viene utilizzato come indicato e seguendo le istruzioni.

Applicazioni


Nella versione normale (IP20), il tipo EC è omologato per l'impiego in locali asciutti. I tipi ECV e ECVT, nelle versioni antistagno A (IP44), sono omologati per l'impiego in locali come camere da bagno, docce ed altri locali affini dove non ci siano tubi di gomma per lavaggio a getto d'acqua.

Il riscaldatore va montato sull'angolo del soffitto e non deve essere celato da tendaggi, schermi o simili. Per ottenere il funzionamento ottimale, il soffitto direttamente sopra il riscaldatore dovrà essere ben isolato. Se il riscaldatore viene montato piuttosto lontano dal soffitto, le qualità d'irradiazione saranno meno buone.

EC

Il radiatore viene regolato con un termostato separato, da ubicare sulla parete esterna sotto il radiatore, a circa 1,7 m. di altezza dal pavimento. Il radiatore aspira l'aria attraverso il termostato, che sensorizza la temperatura dell'ambiente.

Il Thermoplus viene fornito già pronto per il collegamento, ad es. via interruttore.

Se il radiatore (o i radiatori) viene comandato dal termostato Frico, si dovrà rimuovere il collegamento  - L3 dal radiatore primario (ved. 10 schema dei collegamenti elettrici a pag. 4). Il Thermoplus è provvisto di sezioni connettrici per il collegamento delle fasi, per cui non si rende necessaria alcuna scatola di derivazione.

ECVT - con interruttore bipolare e termostato

Il riscaldatore viene azionato mediante

l'interruttore. La lampadina spia segnala che il riscaldatore è acceso. Il termostato è munito di una scala calibrabile.

ECV

Il riscaldatore va collegato all'ECVT.

La somma delle potenze dell'ECVT e dell'ECV non dovrà superare i 3500 W a 220 V, e rispettivamente 3800 W a 380 V. Quando gli apparecchi sono collegati, il riscaldamento viene regolato dall'apparecchio principale.

Montaggio

Tra l'altro, Thermoplus viene utilizzato per la protezione dalle correnti fredde provenienti dalle finestre e viene montato in orizzontale sopra alla finestra. La dotazione standard include due staffe per il montaggio a parete. Gli accessori per il montaggio a soffitto sono extra, TF1. Per la distanza minima di montaggio, vedere la pag. 2.

1. Smontare il pannello anteriore e staccare i collegamenti elettrici tra il pannello e il telaio posteriore.
2. Montare le staffe all'angolo del soffitto. Per la distanza (B) tra le staffe, vedere tabella. N.B! Il riscaldatore deve avere uno spazio di espansione di 15 mm.
3. Tagliare le punte delle staffe agli inviti alla rottura.
4. Fissare il telaio posteriore alle staffe.
5. Nella scatola di derivazione del riscaldatore sono presenti contatti supplementari per il collegamento di un riscaldatore secondario (ECVT). L'ECVT è dotato di interruttore bipolare e pertanto non è necessario un interruttore separato.
6. Premere a posto i due supporti di plastica per viti sul bordo inferiore del telaio posteriore.
7. Collegare i contatti e attaccare il pannello sul bordo superiore del telaio posteriore.
8. Abbassare il pannello anteriore e avvitare nei supporti di plastica per le viti. Portare la manopola del termostato sulla temperatura desiderata (ECVT).

Primo avvio (E)

Quando l'unità viene utilizzata per la prima volta o dopo un lungo periodo di inattività, potrebbero svilupparsi fumo o un leggero odore a causa della polvere o della sporcizia accumulatisi sull'elemento. Questo fenomeno è assolutamente normale e scompare dopo breve tempo.

Manutenzione

In tutte le unità di riscaldamento elettrico possono verificarsi lievi rumori causati dal movimento durante l'espansione e la contrazione dei materiali a seconda dei cambiamenti di temperatura.

Interruttore differenziale (E)

Se l'impianto è protetto da un interruttore differenziale, che scatta quando l'unità viene collegata all'alimentazione, la causa può essere la presenza di umidità nell'elemento riscaldante. Se un'unità con elemento riscaldante non è stata utilizzata per lungo tempo o è stata conservata in un ambiente umido, dell'umidità potrebbe essere penetrata all'interno dell'elemento.

Questo non dovrebbe essere considerato un guasto; l'unità può essere messa in funzione semplicemente collegandola alla linea principale attraverso una presa priva di interruttore di sicurezza, in modo che l'umidità possa essere eliminata dall'elemento. Il tempo di asciugatura può variare da poche ore ad alcuni giorni. Se l'unità deve restare ferma per lungo tempo, di quando in quando è buona norma attivarla temporaneamente.

Sicurezza

- *Quando si installa qualsiasi prodotto per il riscaldamento elettrico si dovrebbe utilizzare un interruttore differenziale da 300 mA a scopo di protezione antincendio.*
- *L'unità potrebbe presentare superfici calde durante il funzionamento e in fase di raffreddamento!*
- *L'unità non deve essere coperta integralmente o parzialmente con stoffa o materiali simili, in quanto un surriscaldamento potrebbe dar luogo a rischio d'incendio*
- *L'unità può essere utilizzata da bambini di età pari o superiore a 8 anni e persone con capacità fisiche, sensoriali o mentali ridotte o sprovviste della necessaria esperienza e conoscenza, a condizione che siano sorvegliati o abbiano ricevuto istruzioni relative all'utilizzo dell'unità in modo sicuro e che ne comprendano i possibili rischi. L'unità non deve essere utilizzata come un giocattolo dai bambini. La pulizia e la manutenzione utente non deve essere effettuata da bambini senza supervisione.*



Main office

Frico AB
Box 102
SE-433 22 Partille
Sweden

Tel: +46 31 336 86 00

mailbox@frico.se
www.frico.se

**For latest updated information and information
about your local contact: www.frico.se**