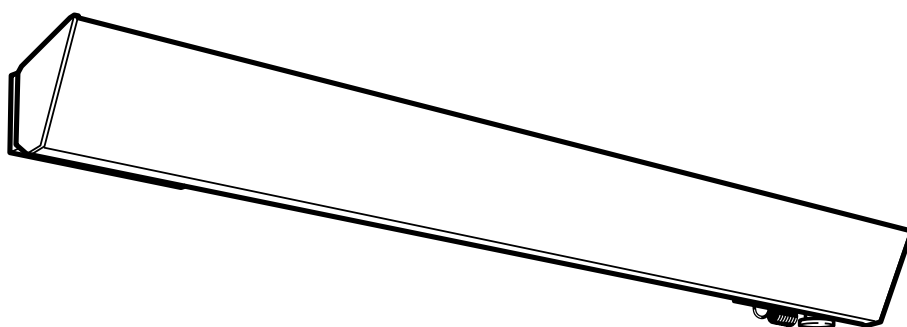


Original instructions

Thermoplus



SE ... 5

GB ... 7

NO ... 9

FR ... 11

DE ... 13

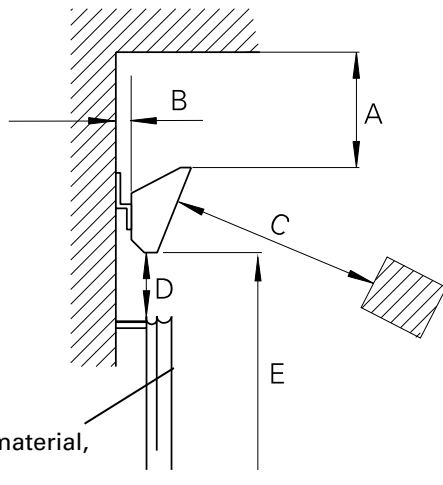
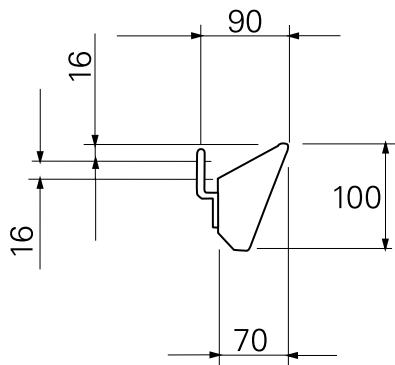
FI ... 15

IT ... 17

NL ... 19

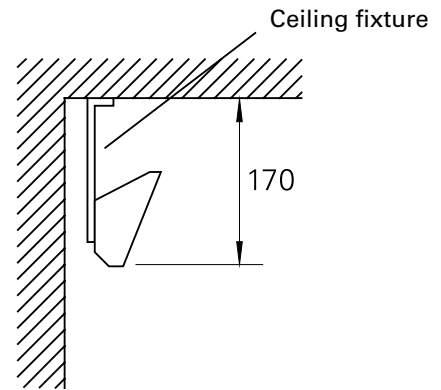
RU ... 21

Mounting on the wall



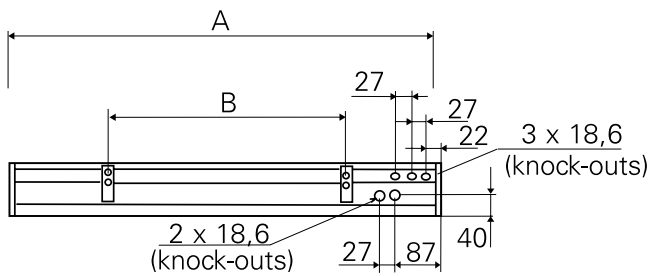
Flamable material,
e.g curtain

Mounting on the ceiling



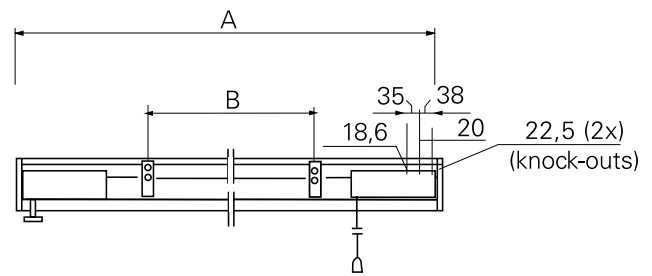
		Min. distance [mm]
Ceiling	A	60
Wall, long side of the unit	B	25
Flammable material, front of the unit	C	90
Flammable material, bottom of the unit	D	25
Floor	E	1800

Dimensions type EC

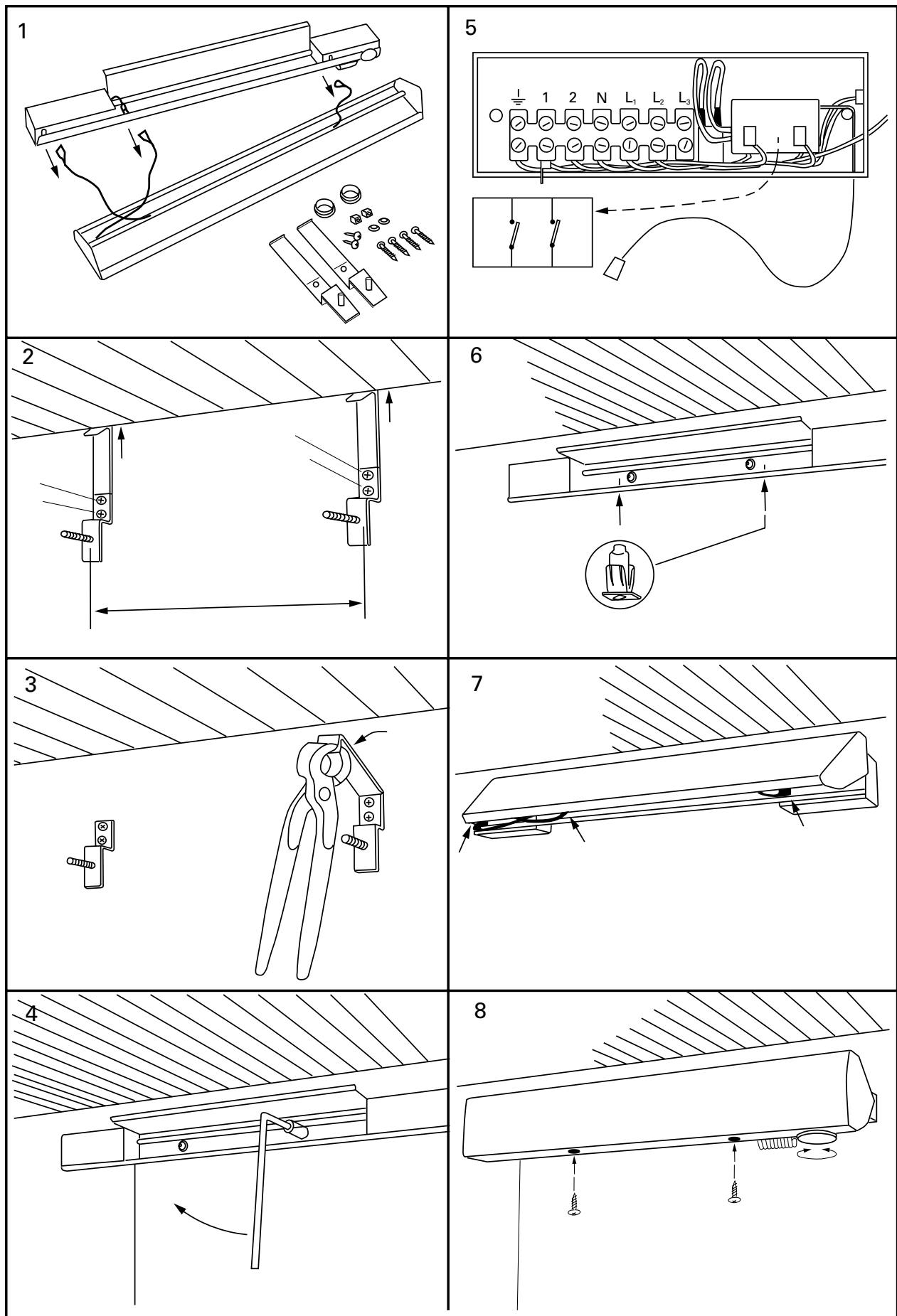


Type	A [mm]	B [mm]
EC450	1076	600
EC600	1505	900
EC750	1810	1200
EC900	2140	1800

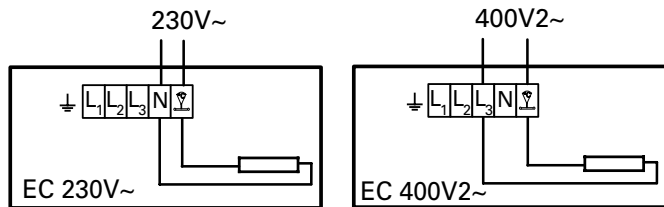
Dimensions type ECV, ECVT



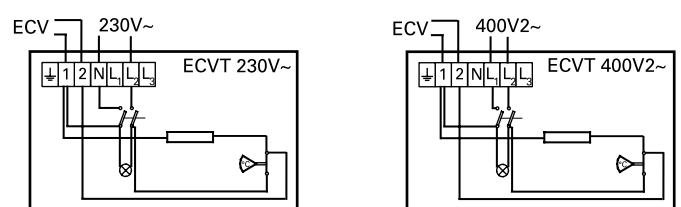
Type	A [mm]	B [mm]
ECV(T)300	870	400
ECV(T)550	1505	900
ECV(T)700	1810	1200



Internal wiring diagram EC



Internal wiring diagram ECVT



Output control



Control by thermostat



Installatievoorschriften voor Thermoplus

Algemene instructies

Lees deze instructies zorgvuldig door voorafgaand aan installatie en gebruik. Bewaar deze handleiding voor naslagdoeleinden.

Het product mag uitsluitend worden gebruikt zoals beschreven in de montage- en bedieningsinstructies. De garantie geldt uitsluitend als het product wordt gebruikt op de bedoelde manier en in overeenstemming met de instructies.

Toepassing

Het standaardmodel, type EC, is goedgekeurd om opgesteld te worden in droge ruimten (IP20). De typen ECV en ECVT zijn goedgekeurd om opgesteld te worden in bijv. badkamers. Beschermingsgraad IP44 (druipwaterdicht).


De kachel wordt bij de rand van het plafond geïnstalleerd en mag niet achter gordijnen enz. verborgen zitten.


Het plafond vlak boven de kachel moet goed geïsoleerd zijn om het beste resultaat te verkrijgen. Wanneer de kachel verder weg van het plafond geïnstalleerd wordt, worden de stralingseigenschappen hierdoor nadelig beïnvloed.

EC

De kachel wordt geregeld met een afzonderlijke kamerthermostaat, die aan de buitenwand onder de kachel op ongeveer 1,70 m boven de vloer geplaatst wordt. Op deze manier wordt de door de kachel aan te zuigen lucht door de thermostaat gemeten.

De Thermoplus is bij levering gereed voor aansluiting, bijv. met een schakelaar.

Moet de kachel met een Frico-kamerthermosaat geregeld worden, dan moeten de brugschakeling  - L3 verwijderen. Bij meerdere kachels in serie alleen bij de eerste kachel. Zie schakelschema op blz.4. De Thermoplus is voorzien van extra-aansluitpunten voor doorkoppeling. Een aftakdoos is dus niet nodig.

Moet(en) de kachel (s) met een Frico-kamerthermostaat geregeld worden, neemt men de brugschakeling  - L3 aan de

leidende kaabel weg. Zie schakelschema op blz. 3. Thermoplus is voorzien van extra-aansluitpunten voor verdeelkoppeling van de fazen. Een aftakdoos is dus niet nodig

ECVT - met tweepolige schakelaar en thermostaat

De kachel wordt met een trekschakelaar ingeschakeld. Tegelijkertijd gaat dan ook een controlelampje branden.

De thermostaat is van een gekalibreerde schaal voorzien.

ECV

De kachel is geconstrueerd om samengekoppeld te worden met de ECVT. Het totale vermogen, dat op de ECVT en ECV aangesloten mag worden, bedraagt bij 230 V 3600 W. Bij 400 V maximaal 4000 W. Bij samenkoppeling van meerdere kachels, regelt het hoofddapparaat de warmte van al deze kachels.

Montage

Thermoplus wordt onder andere gebruikt als bescherming tegen koude tocht bij ramen en wordt horizontaal boven het raam gemonteerd. Standaard worden twee wandmontagebeugels bijgeleverd. Bevestigingsmateriaal voor plafondmontage is apart verkrijgbaar, TF1. Zie p. 2 voor minimale montageafstand.

1. Demonteer de frontplaat en maak de elektrische aansluitingen tussen de frontplaat en het achter deels.
2. Monteer het beslag tegen de plafondrand. Voor de afstanden (B) tussen het beslag, zie tabel. N.B.: De kachel behoort minstens 15 mm expansieruimte te hebben.
3. Breek de toppen van het beslag bij de afbreeklijn af.
4. Chroef het achterstuk vast op het beslag.
5. In de aansluitdoos van de kachel, zitten extra-aftakblokken voor doorkoppeling naar secundaire toestellen (ECVT). Een aparte meerpole schakelaar is dus niet nodig.

6. Druk de beide plastic bevestigingsplaatjes vast in de onderste groef van het achterdeel.
7. Sluit de koppelingspennen aan en hang het frontpaneel op in de bovenste groef van het achterdeel.
8. Het frontpaneel omlaagklappen en op de twee plastic bevestigingsplaatjes vastschroeven. Stel de gewenste temperatuur in met de thermostaatknop (ECVT).

Opstarten (E)

Als de unit voor het eerst of na een langere periode van stilstand wordt gebruikt, kan er rook of een geur optreden als gevolg van op het element achtergebleven stof of vuil. Dit is volstrekt normaal en zal na korte tijd verdwijnen.

Onderhoud

In all electrical heating appliances, small clicks can occur due to movement when the material expands and contracts with changes in temperature.

Reststroomonderbreker (E)

Als de installatie wordt beveiligd met een reststroomonderbreker die inschakelt wanneer het apparaat wordt aangesloten, kan dit worden veroorzaakt door vocht in het verwarmingselement. Als een apparaat met verwarmingselement lange tijd niet is gebruikt of in een vochtige omgeving is opgeslagen, kan er vocht in het element komen.

Dit moet niet worden gezien als een storing, maar kan eenvoudig worden verholpen door het apparaat via een contactdoos zonder een veiligheidsschakelaar op de netvoeding aan te sluiten, zodat het vocht uit het element kan worden verwijderd. De droogtijd kan variëren van enkele uren tot een paar dagen. Uit voorzorg moet de unit af en toe korte tijd draaien als deze langere tijd niet wordt gebruikt.

Veiligheid

- *Voor alle installaties van elektrisch verwarmde producten moet een reststroomonderbreker van 300 mA voor brandbeveiliging worden gebruikt.*
- *De oppervlakken van de unit kunnen tijdens bedrijf en bij het afkoelen heet zijn!*
- *De unit mag niet geheel of gedeeltelijk worden bedekt met kleding of vergelijkbare materialen, omdat oververhitting tot brandgevaar kan leiden! (E)*
- *Dit toestel kan worden gebruikt door kinderen vanaf 8 jaar en door personen met beperkte fysieke, sensorische of geestelijke capaciteiten of personen die gebrek aan kennis of ervaring hebben onder voorwaarde dat zij onder toezicht staan of afdoende instructies hebben gekregen over het veilige gebruik van het toestel en de mogelijke gevaren ervan begrijpen. Kinderen mogen niet met het toestel spelen. Reiniging en onderhoud van het toestel mogen niet worden uitgevoerd doorkinderen, tenzij zij onder toezicht staan.*



Main office

Frico AB
Box 102
SE-433 22 Partille
Sweden

Tel: +46 31 336 86 00

mailbox@frico.se
www.frico.se

**For latest updated information and information
about your local contact: www.frico.se**