

Infrapalm IHPA



GB ... 3

DE ... 6

SE ... 11

NL ... 14

FR ... 19

MONTAGE-INSTRUCTIES EN GEBRUIKSAANWIJZING

Geachte klant, lees de onderstaande instructies en gebruiksaanwijzing voor de montage en het gebruik, nauwkeurig en volledig door. Ze bevatten belangrijke informatie voor uw veiligheid en de korrekte montage en gebruik van dit apparaat.

Veiligheidsvoorschriften

Deze montage- en gebruiksaanwijzing hoort bij het apparaat en moet zorgvuldig worden bewaard. Wanneer de eigenaar of gebruiker van dit apparaat verandert, moet deze montage – en gebruiksaanwijzing eveneens worden overhandigd.

- Dit apparaat mag alleen maar volgens deze gebruiksaanwijzing gebruikt worden.
- Dit apparaat is niet geschikt voor het gebruik in dierenfokkerij of voor het kweken van dieren.
- Dit apparaat mag niet in brandbare, licht ontvlambare of explosiegevaarlijke ruimtes gebruikt worden.
- Nooit onder spanning staande delen aanraken.
- Geen vreemde voorwerpen in de openingen van het apparaat steken.
- Geen kledingstukken, handdoeken, etc... over het rooster leggen.
- Plaats het apparaat zodanig dat niemand er onbedoeld tegenaan kan komen.
- Dit apparaat mag alleen maar op wisselstroom-spanning en conform het typeplaatje aangesloten en gebruikt worden.
- Dit apparaat mag alleen maar door een gekwalificeerde electricien aangesloten worden op netstroom en dit met inachtneming van de lokale regelgevingen..
- Dit apparaat is door de producent met een geschikte kabel uitgerust..
- Zorg bij de installatie ervoor dat de stroomkabel altijd en alleen maar met een strombron aangesloten is, die een „allpolige“ stillaging toestaat.
- Dit apparaat nooit in gebruik nemen als het snoer beschadigd is en het snoer alleen maar zo aansluiten dat het niet kan beschadigd worden en geen struikelgevaar

stelt.

- Indien het snoer beschadigd is, moet het apparaat onmiddellijk van de stroombron genomen worden. Noodzakelijke herstellingen kunnen enkel door een gekwalificeerde electricien gedaan worden.
- Garantie verplichtingen door de producent vervallen in geval van beschadiging van het apparaat door onjuist gebruik of on gepaste installatie als ook bij niet-naleving van deze veiligheidsbepalingen..
- Indien dit apparaat gebruikt wordt op plaatsen waar een sterke wind kan voorkomen, of waar kinderen spelen, of evenementen plaats vinden etc... moet de voet van het apparaat met schroeven of bouten (ø 8 x 120) op de grond bevestigd worden.
- Wanneer het apparaat nog nooit is gebruikt of voor het eerst na een lange tijd weer in gebruik wordt genomen, kan gedurende korte tijd geurvorming optreden.
- Het kwartsrooster of het verwarmingselement nooit aanraken als het apparaat in bedrijf is en ook erna altijd tenminste 20 minuten wachten nadat het uitgeschakeld wordt.

Reiniging

- Eerst het apparaat van het net loskoppelen. Wanneer het apparaat afgekoeld is, kan de behuizing worden gereinigd.
- Geen schurende en bijtende reinigingsmiddelen gebruiken
- Het apparaat met een vochtige, pluisvrije reinigingsdoek schoonmaken
- Het kwartsrooster niet met de vingers aanraken, omdat er zo vlekken op de lamp kunnen ontstaan. Indien dit gebeurd is, alleen maar met een zachte, met alcohol bevochtigde doek reinigen. Nooit spiritus gebruiken.

Service

Het apparaat mag alleen maar door gewalificeerde electriciens of personen met

voldoende kennis hersteld worden. Indien een herstelling door een niet voldoende gekwalificeerd persoon wordt gemaakt, vervalt de garantie.

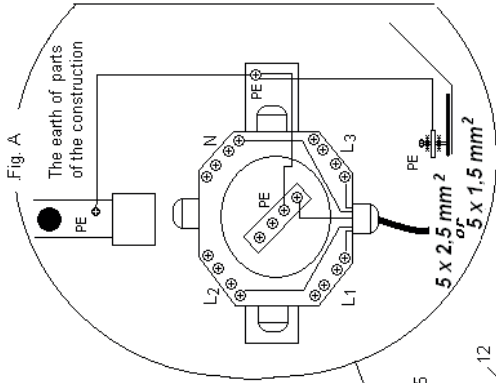
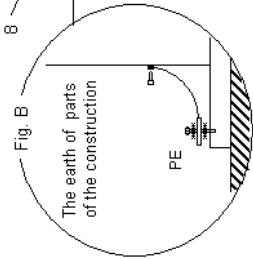
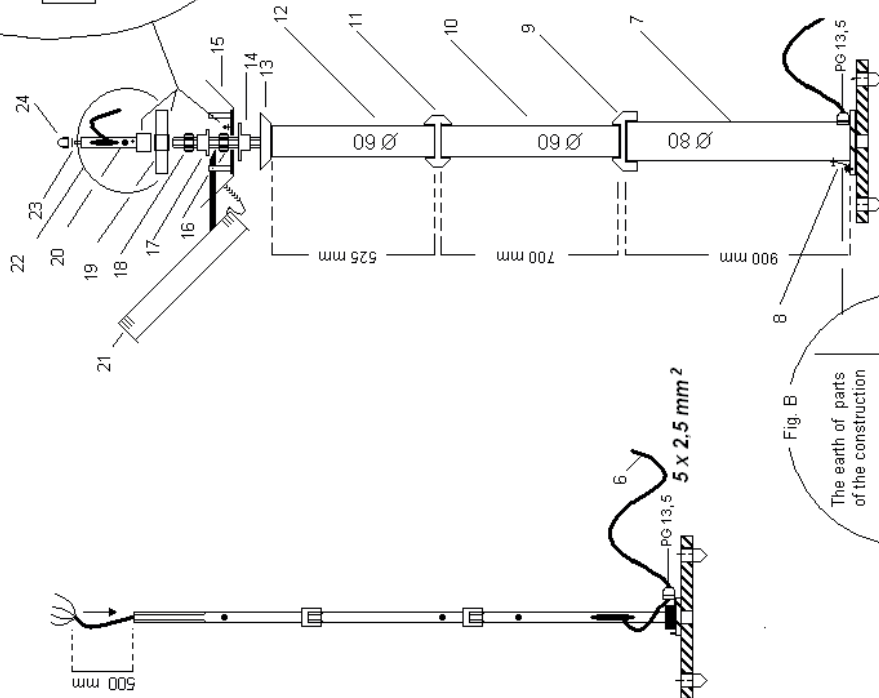
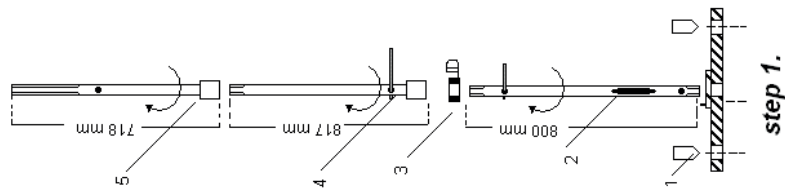
Attentie

Indien de montage of het gebruik of de herstelling niet korrekt en volgens deze voorschriften plaats vindt, kan dit een gevaar voor de gebruiker van dit apparaat zijn

Uitpakken van het apparaat

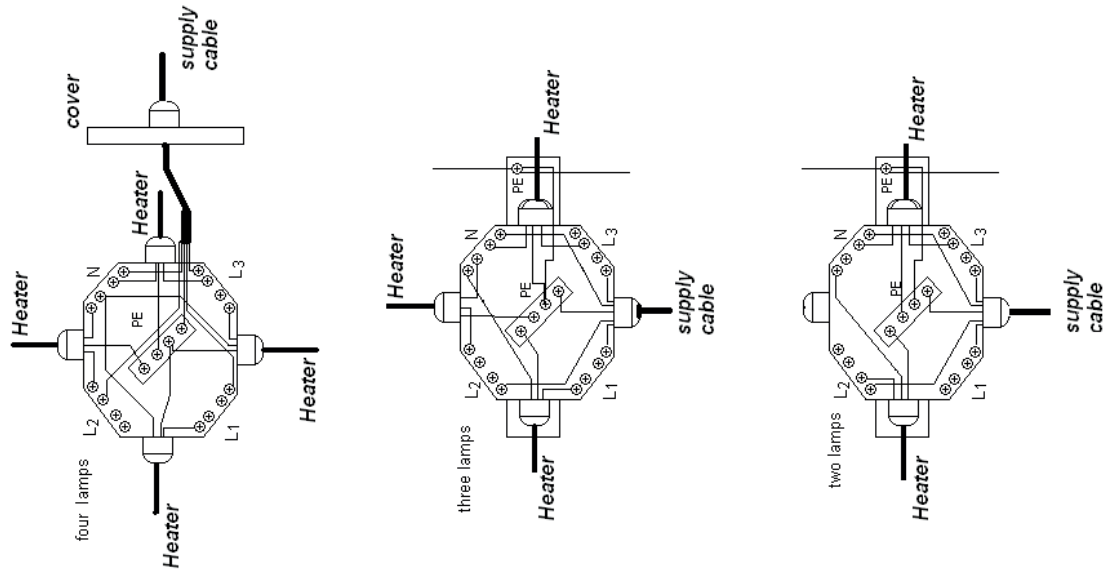
Voor het uitpakken, a.u.b. altijd zekerstellen dat de verpakking niet door transport al beschadigd wordt. Indien u een beschadiging vaststelt, gelieve dan ook het apparaat op zichtbare beschadiging te onderzoeken en in ieder geval uw leverancier informeren.

Montage van het apparaat en de verwarmers



specific key for screw
element No 14

The method of connecting of the power
supply for the Palm with:



A: Voetplaat uit gietijzer

De voetplaat uit gietijzer op een horizontaal oppervlak leggen.

De 6 bouten (1) met een zeshoeksleutel in de opening van de voetplaat schroeven. Indien de voetplaat, na de montage van de verwarmers, op de grond bevestigd zal worden, bouten alleen maar in iedere tweede opening schroeven. De resterende 3 bouten voor de bevestiging op de grond gebruiken.

B: Bevestiging van de buis op de voetplaat

Buis (2) in de voetplaat schroeven en vast aandraaien. (hiervoor de meegeleverde sleutel gebruiken)

De snoerhouder met rechte hoek (3) op de buis duwen. Hierbij a.u.b. kijken dat de hoek naar boven wijst, de kunststof snoer-opening (PG 13,5) voor het ogenblik nog niet aanbrengen.

De 2 anderen buizen (4) en (5) opschroeven en vastdraaien.

C: Aansluiten van de stroomkabel*

De stroomkabel (6) van boven naar beneden door het staalpijp voeren, zo dat het snoer enkele centimeter uit het opening te zien is. De kunststof snoer-opening nu uit elkaar nemen en de binnenliggende moer op het stroomkabel steken. Nu nog de stroomkabel door de opening van de buis-snoerhouder (3) voeren en het snoer doortrekken, zo dat aan het top einde ca. 50cm stroomkabel uitsteekt. De rubberen dichting op de kabel steken en afsluitend de behuizing en de contramoer aanbrengen.

* Indien het apparaat enkelfasig zal aangesloten worden, a.u.b. altijd een gekwalificeerde electricien aanvragen.

D: Aluminiumbehuizing, verwarmers en kabelgoten

De 900-mm-behuizing (7) opzetten en de aardingskabel (8) met de voetplaat verbinden. Naderhand de verbindingsring (9), de 700-mm-behuizing (10), de verbindingsring (11), de 525-mm-behuizing (12) en de verbindingsring (13) aanbrengen.

De flens (14) met de meegeleverde sleutel aandraaien tot de buitenbehuizing vast op zijn plaats zit.

Het draagframe voor verwarmers (15) opzetten en met een van de twee messing moeren goed vastschroeven.

De flens (17) en de tweede messing moer (18) aanbrengen – MAAR NOG NIET VAST DRAAIEN!

E: Montage van de verwarmers en de verdeeldoos

De enkele verwarmers (21) heel voorzichtig met de meegeleverde schroeven en moeren aan het draagframe bevestigen. Opletten dat het einde van iedere verwarmers onder (!!) de nog niet vast gedraaide flens (17) ligt.

De messing moer kan nu langzaam en achtereenvolgend vast worden gedraaid tot dat verwarmers de juiste en gewenste hoek hebben. De aanbevolen hoek is 45°.

Nu nog de stroomkabel in de verdeeldoos (19–20) voeren en de kabel vastdraaien. Opletten dat de kabel niet gedraaid wordt.

F: Elektrische Aansluitingen

Voorafgaand aan alle werkzaamheden aan de elektrische voorzieningen moet de spanning van de installatie worden gehaald. Stel het apparaat pas in bedrijf als het ook volledig gemonteerd en geïnstalleerd is. Het apparaat dient door een gekwalificeerde electricien te worden aangesloten.

De stroomkabel eerst met de verdeeldoos aansluiten (Abb. A):

- Neutraalkabel met de messingkleuren aansluiting met het merkteken N
- Fasen met de staalkleurige fasenaansluitingen (8-kW-Modelle; aan de aansluiting met het hoogste spanning (voltage nominale waarde) mogen twee verwarmers aangesloten worden)
- Aarding met centrale aansluiting, waarvan een verbinding aan het stalen frame van de verdeeldoos en een verbinding aan de centrale buis gewaarborgd moet zijn.
- De kabel van iedere verwarmers door de buis-opening in de verdeeldoos voeren en

- de passende aansluiting maken.
- Controleren of nu alle elektrische verbindingen vast zitten, de kabel mag niet gedraaid zijn.
- De afdekkingskogel (22) opzetten en met de ring (23) en de chroom-schroef (24) vastmaken.

Nu het apparaat aan het stroomnet aansluiten.

Aanbevolen kabel doorsnede end overspanningsveiligheid (fuse) voor uw Verwarmer.

IHPA-Verwarmer Totale Output in kW	Fuse Vrijgave eigenschap „C“	Kabel doorsnede in mm² (Lengte tot 10 m
4,0	10A	1,5
6,0	10A	1,5
8,0	10A	2,5

**Main office**

Frico AB
Industrivägen 41
SE-433 61 Sävedalen
Sweden

Tel: +46 31 336 86 00

mailbox@frico.se

www.frico.net

**For latest updated information and information
about your local contact: www.frico.se**